



Datum  
2025-08-11

Diarienummer  
KS-2024/1492.210

Handläggare  
Linda Dahlberg  
Linda.Dahlberg@huddinge.se

Kommunstyrelsen

## Kompletterande samråd inför ansökan om nätkoncession för ny 130 kV-kraftledning mellan Masmo station i Kungens kurva och Glömsta i Huddinge kommun, Stockholms län – svar till Vattenfall Eldistribution AB

### Förslag till beslut

*Kommunstyrelsens beslut*

Bilaga 1 till kommunstyrelsens förvaltnings tjänsteutlåtande, daterat den 11 augusti 2025, överlämnas till Vattenfall Eldistribution AB som Huddinge kommuns yttrande i kompletterande samråd inför ansökan om nätkoncession för ny 130 kV-kraftledning mellan Masmo station i Kungens kurva och Glömsta i Huddinge kommun, Stockholms län.

### Sammanfattning

Vattenfall Eldistribution AB (sökande) planerar att ersätta befintlig 70 kV kraftledning mellan transformatorstation Masmo i Kungens kurva och transformatorstation Flemingsberg med två nya 130 kV kraftledningar. Den ena kraftledningen planeras mellan station Masmo och ny planerad transformatorstation i Glömsta. Den andra kraftledningen planeras mellan ny station i Glömsta och station Flemingsberg. Detta yttrande gäller sträckningen mellan station Masmo i Kungens kurva och planerad ny station i Glömsta.

Inför ansökan om tillstånd hos Energimarknadsinspektionen har sökande under hösten 2024 genomfört samråd för att ta reda på vilken påverkan den sökta verksamheten har på människors hälsa och miljön. Efter utvärdering av höstens samråd genomförs nu ett kompletterande samråd. Huddinge kommun har möjlighet att lämna synpunkter på sökandes samrådsunderlag samt yttra sig inför fortsatt utredning. Nästa steg för sökande blir att ta fram en miljökonsekvensbeskrivning (MKB) till sin ansökan till Energimarknadsinspektionen (Ei).

Inom ramen för tillståndsansökan har sökande tagit fram tre förslag till ledningssträckning. I enlighet med kommunens önskemål innebär förslagen i större utsträckning markförlagd kabel samt luftledning i befintlig ledningsgata.

HUDDINGE KOMMUN

Postadress  
Huddinge kommun  
Kommunstyrelsens förvaltning  
141 85 Huddinge

Besök  
Kommunalvägen 28

Tfn vxl 08-535 300 00

huddinge@huddinge.se  
www.huddinge.se



Sökande har genomfört naturvärdesinventering och fågelinventering. Hänsynsåtgärder samt kompensationsåtgärder för intrång i Gömmarens naturreservat kommer att tas fram i dialog med Huddinge kommun.

Huddinge kommuns yttrande i det kompletterande samrådet är samberett genom kommunstyrelsens förvaltning och miljö- och bygglovsförvaltningen. Av yttrandet framgår att förvaltningen är positiv till att sökande planerar för att säkerställa kapaciteten i elnätet samt att det i större utsträckning än i tidigare samråd föreslås markförlagd kabel. I yttrandet framgår att det finns flera intressen och värden utmed de olika alternativa stråken inom vardera föreslagen ledningssträckning.

Förvaltningen förordar, om det är möjligt, samrådets andra alternativ där ledningen anläggs uteslutande som markkabel från station Masmo till station Glömsta. Om det inte är möjligt att förena med pågående planer i Kungens kurvaleden förordar förvaltningen samrådets tredje alternativ till ledningssträckning som innebär en kombination av olika utföranden. Förordat tredje alternativ innebär markförlagd kabel ut från station Masmo i Kungens kurva, som övergår i ett luftledningsutförande i befintligt luftledningsstråk genom skogsmark, för att sedan återigen övergå i markförlagd kabel och söderut följa befintlig väg via Rytterhalsvägen, Brandvägen och Kvarnlyckevägen. Vid Gamla Stockholmsvägen viker stråket av västerut. För sista sträckan in till planerad station Glömsta har kommunen under samrådstiden inte kunnat ta ställning till vilket stråk som är mest lämpligt. För detta krävs att sökande genomför djupare utredning av projektets påverkan på kulturmiljön utmed Gamla Stockholmsvägen och effekter på naturvärden utmed Svingårdsvägens gång- och cykelväg mellan Källbrinks IP och den planerade stationen i Glömsta.

## Beskrivning av ärendet

### Bakgrund

Stockholmsregionen växer med pågående infrastruktur- och bostadsplanering och höga krav ställs på en tillförlitlig elförsörjning. Idag är kapacitetsläget i stockholmsregionens elnät ansträngt med risk för effektbrist med fortsatt matning från dagens stamnät om 220 kV till regionnätets 70 kV.

För att möta dagens och framtidens behov planerar Vattenfall Eldistribution AB att konvertera regionnätet från 70 kV till 130 kV med uttag via fördelningsstationer från stamnätets 400 kV. Det innebär att Vattenfall Eldistribution AB kommer bygga om befintliga anläggningar (ledningarna och stationerna) inom regionnätet. Genom att spänningshöja elnätet kan man föra över mer energi i en och samma ledning.

Vattenfall Eldistribution AB (sökande) planerar att ersätta befintlig 70 kV kraftledning mellan transformatorstation Masmo och transformatorstation Flemingsberg med två nya 130 kV kraftledningar. Den ena kraftledningen planeras mellan station Masmo och en ny transformatorstation som planeras till



Glömsta. Den andra kraftledningen planeras mellan ny station i Glömsta och station Flemingsberg. Detta samråd gäller sträckningen mellan station Masmo i Kungens kurva och planerad ny station i Glömsta.

## Tillståndprocessen

För att bygga och använda elektriska starkströmsanläggningar i Sverige krävs att nätägaren, i det här fallet Vattenfall Eldistribution AB, har tillstånd, en så kallad nätkoncession för linje. Det är Energimarknadsinspektionen (Ei) som prövar ansökan om nätkoncession för linje. Beviljat tillstånd gäller vanligtvis tills vidare med möjlighet till omprövning efter 40 år.

Tillståndprocessen inleds med en utredning om verksamheten kan antas medföra betydande miljöpåverkan eller inte. Detta görs i ett undersökningssamråd med länsstyrelse, kommun och särskilt berörda. När samrådet är avslutat sammanställs inkomna yttranden i en samrådsredogörelse och utgör underlag för Länsstyrelsen som fattar beslut om vidare utredning och omfattning på den miljökonsekvensbeskrivning (MKB) som ska tas fram som underlag till beslut.

Efter inkomna synpunkter från det samråd som genomfördes under hösten 2024 genomför nu Vattenfall ett kompletterande samråd i form av ett kombinerat undersöknings- och avgränsningssamråd för sträckningen Masmo-Glömsta där Huddinge kommun inbjuds att yttra sig om lämpligt sträckningsval samt ge förslag på frågor som behöver belysas i kommande MKB.

Koncessionsansökan sänds till Ei som remitterar handlingarna till samtliga berörda instanser. Här har Huddinge kommun ytterligare möjlighet att yttra sig inför att Ei fattar beslut om koncession för linje.

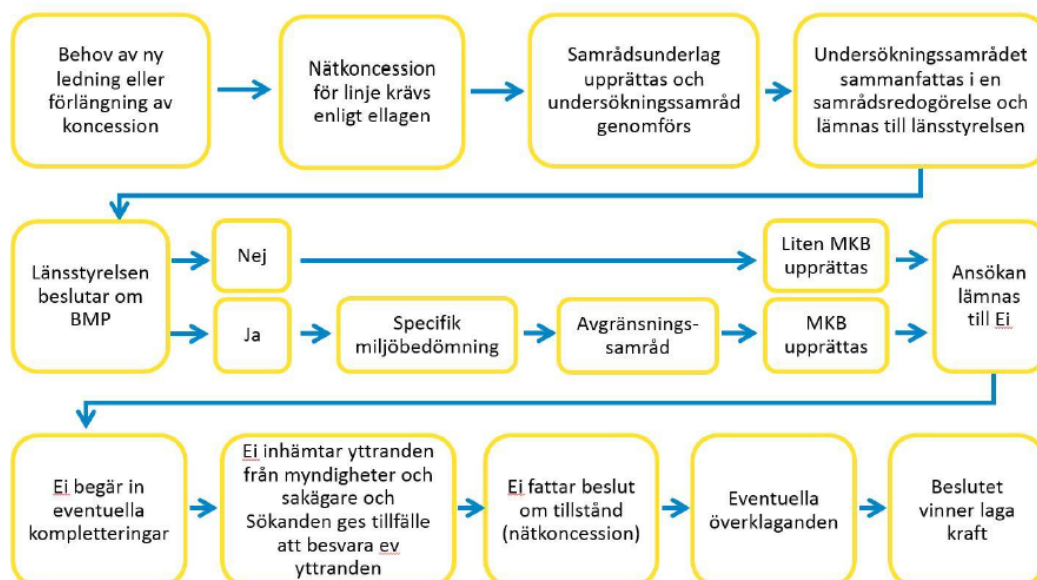


Bild 1: Tillståndprocessen



## Lokaliseringsutredning

Inom ramen för tillståndsansökan har Vattenfall Eldistribution AB genomfört en lokaliseringsutredning för den nya ledningen. Föreliggande samråd avser tre alternativa förslag för ledningssträckning. Samrådet innehåller både förslag med huvudsakligen luftledning, kombinerat luftledning och markkabel samt enbart markkabel. Kabelstråken i samrådet följer huvudsakligen befintliga vägar. Luftledningsstråket är förlagt utmed befintlig ledningsgata där detta varit möjligt och berör uteslutande skogsmark.

En förutsättning för ledningens sträckning är placering av planerad ny station i Glömsta dit ledningen ska ansluta. Sökande har i dialog med Huddinge kommun en pågående utredning kring lokalisering av stationen inom fastigheten Vistaberg 3:94. Då exakt placering inte är fastställd redovisas hela fastigheten i kartunderlaget.

Befintlig ledning sträcker sig genom Gömmarens naturreservat och Försvarsmaktens intresse för påverkansområde. Att gå runt dessa områden för att minimera intrång har av sökande avfärdats då det i alla riktningar finns angränsande bostadsområden. Ny kraftledning bedöms därför behöva gå genom naturreservatet och Försvarsmaktens intresse.

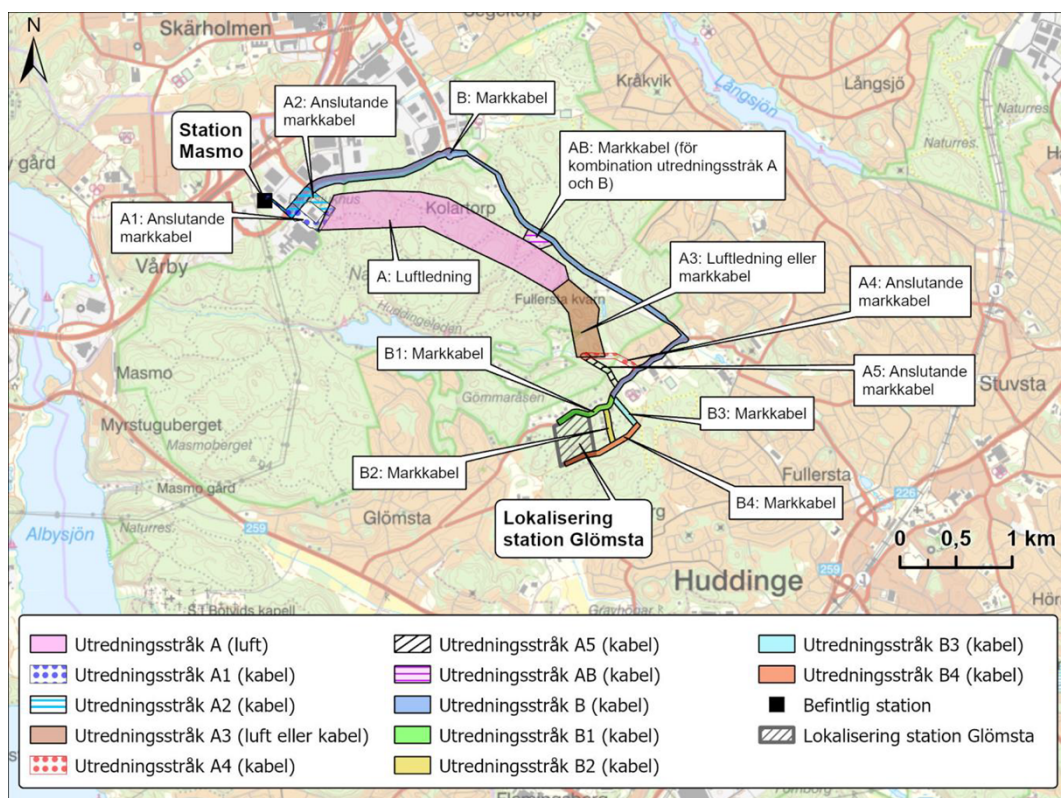


Bild 2: Översiktlig utformning för aktuella utredningsstråk.

Ut från Masmö station i Kungens kurva har två alternativa stråk för markkabel (alternativ A1 och A2) tagits fram. Detta då det saknas fysiskt utrymme för luftledning. Båda dessa alternativ följer befintliga vägar och/eller redan hårdgjord



mark samt har bedömts som genomförbara av sökande. Dessa alternativ är motsvarande kabelstråken i tidigare samråd då kommunen förordade motsvarande alternativ A1.

In till station Glömsta föreslås förläggning av markkabel för att minimera påverkan på naturmiljö, landskapsbild och friluftsliv. Flera alternativ har tagits fram. Markkabelstråk B1 följer Gamla Stockholmsvägen in till planerad station Glömsta. Markkabelstråk B2 följer Skogslyckevägen och ansluter sedan till markkabelstråk B4. Markkabelstråk B3 föreslås följa befintlig ridväg och ansluter därefter till markkabelstråk B4. Markkabelstråk B4 följer Svingårdsvägens gång- och cykelväg in till station Glömsta.

Utredningsstråk A är en revidering av tidigare samrått luftledningsstråk och följer till stor del befintlig 20 kV luftledning genom Gömmarens naturreservat. Till skillnad mot det tidigare samrådda luftledningsstråket som fortsatte hela vägen in till planerad station Glömsta, löper det nu uppdaterade utredningsstråket fram till Fullersta kvarn där det sedan fortsätter i stråk A3.

Utredningsstråk A3 löper från Fullersta kvarn till Dammtorpsvägen där det ansluts till markkabelstråk A4 eller A5. Från Fullersta kvarn till Dammtorpsvägen finns inga befintliga luftledningar att följa så där har utgångspunkten varit att finna en dragning som berör intressen i så liten utsträckning som möjligt (ex. bebyggelse och naturmiljöintressen). Detta stråk utreds i samrådet för både luftledning och markkabel.

Två alternativa markkabelstråk har tagits fram för att ansluta utredningsstråk A3 till utredningsstråk B. Utredningsstråk A4 följer uteslutande Dammtorpsvägen österut och ansluter till utredningsstråk B. Utredningsstråk A5 löper söderut genom skogsmark och ansluter till utredningsstråk B. Båda dessa alternativ utgörs av markkabel.

Utredningsstråk AB möjliggör en kombination av luftledningsstråk A och markkabelstråk B. Stråket berör skogsmark samt beteshagar för hästar.

Markkabelstråk B utgår från station Masmo och löper längs Kungens kurvaleden österut som stråket följer fram till Rytthalsvägen. Därefter viker stråket av söderut och följer Rytthalsvägen, Brandvägen och Kvarnlyckevägen. Vid Gamla Stockholmsvägen viker stråket västerut och följer Gamla Stockholmsvägen där stråket ansluter till antingen B1, B2 eller B3. Stråket berör huvudsakligen befintlig väg.

## Förslag till ledningssträckning

Föreliggande samråd avser tre alternativa förslag för ledningssträckning

1. Ledningen uppförs huvudsakligen som luftledning (utredningsstråk A) och fortsätter därefter i stråk A3 i antingen luftlednings- eller markkabelutförande. Denna sträckning innebär även anslutande kabel från station Masmo (A1 eller A2). Sträckningen innebär även anslutning via kabel till station Glömsta (utredningsstråk A4 eller A5, via utredningsstråk B, samt en kombination av B1, B2, B3 och/eller B4)





2. Ledningen anläggs uteslutande som markkabel från station Masmo till station Glömsta (utredningsstråk B samt en kombination av B1, B2, B3 och/eller B4).
3. Ledningen byggs delvis i luftledningsutförande (utredningsstråk A) och delvis som markkabel (utredningsstråk B) vilket möjliggörs genom en övergång från luftledning till kabel (utredningsstråk AB). Denna sträckning innebär även anslutande kabel från station Masmo (A1 eller A2). För sista sträckan in till planerad station Glömsta sker anslutning genom en kombination av B1, B2, B3 och/eller B4.

## Teknisk utformning

Som luftledning uppförs ledningen i huvudsak i 15-25 meter höga så kallade portalstolpar med stolpben av impregnerat trä eller kompositmaterial. Avståndet mellan stolparna uppgår till ca 100-250 meter. Ledningen kommer att uppföras i en ca 40 meter bred trädsäker skogsgata.

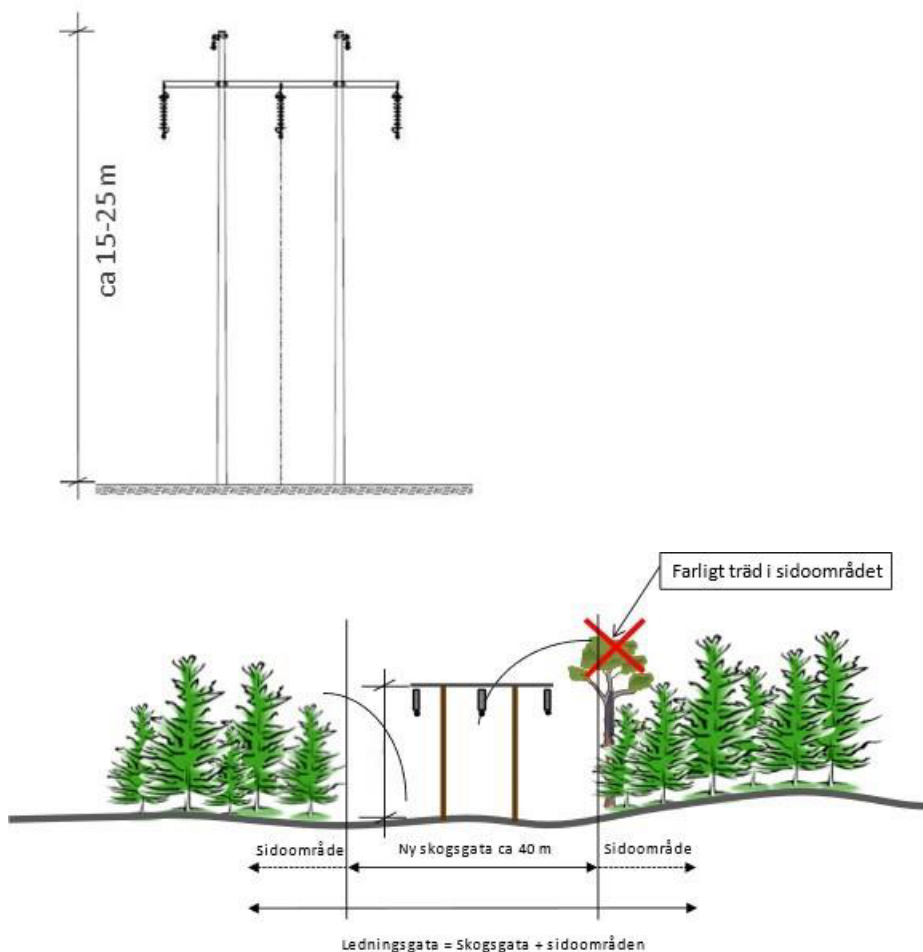


Bild 3: Principskiss av portalstolpe och trädsäker ledningsgata



Markkabel placeras i ett schakt om ca 3,7 meter brett och 1,3 meter djupt. Vid anläggning av ledningen kommer ett arbetsområde om ca 10-15 meter att behöva tas upp utmed schaktet för att framkomlighet för maskiner samt uppställning och upplag av kabel och schaktmassor. Under driftskedet krävs en anläggnings- och byggnadsfri zon om 10 meter ovanpå kabelschaktet som också behöver vara fritt från träd och grova rötter.

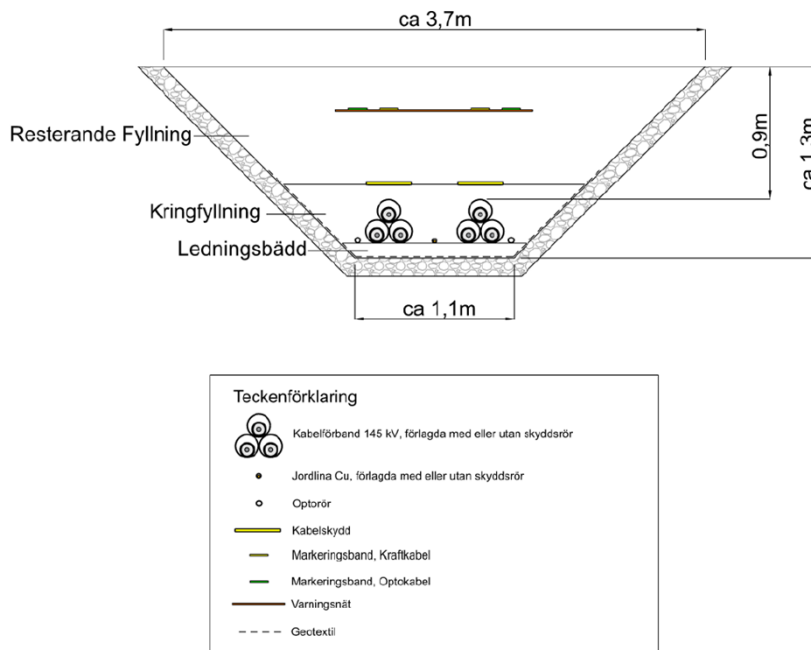


Bild 4: Tvärsektion av kabelschakt för 130 kV ledning i markkabelutförande, dubbla kabelförband.

## Områdets förutsättningar

Samtliga utredningsstråk berör Försvarmaktens riksintresse av typen påverkansområde övrigt, Östra Mälarens vattenskyddsområde samt flera potentiellt förorenade områden med bland annat tidigare avfalls- och industrideponi.

Sökande har identifierat att föreslagna kabelstråk ut från Masmo station berör den regionala stadskärnan Kungens kurva, spårreservatet för Spårväg syd samt flera detaljplaner. Detta gäller även utredningsstråk B som också berör den pågående detaljplanen Diametern, etapp 1, där mark utpekats som gatumark, bostäder, park och skola berörs. Även regionalt cykelstråk, skogsmark/naturreservat och tätortsnära naturområde för sammanhängande bebyggelse där komplettering kan prövas berörs. Sökande gör bedömningen att stråken inte strider mot översiktsplanens syfte samt att stråken är förenliga med alla berörda detaljplaner utom eventuellt 0126K-12131 och 0126K-15436. Utredningsstråk B korsar även området Kolartorp som finns beskrivet i kommunens kulturmiljöprogram som en återstående torpmiljö vars kulturlandskap ska bevaras i sin helhet. Stråket passerar även ett torp vid Fullersta kvarn och utmed Gamla Stockholmsvägen som pekats ut som särskilt värdefulla i kulturmiljöprogrammet.



Utredningsstråk A berör Gömmarens naturreservat och tangerar Natura 2000-området Fullersta kvarn med flera naturvärdesbiotoper och skyddsvärda träd. Sökande har gjort en kartläggning och inventering av kända naturmiljövärden och kulturmiljövärden samt identifierat flera naturvärdesbiotoper och fågelarter utmed planerad ledningssträckning. Gömmarens naturreservat är av stort värde för rekreation och friluftsliv och rymmer förutom en kommunal badplats vid Gömmarens sjö även motionsspår, elljusspår, stigar och ridleder. Naturreservatet och skogen runt Källbrink används som utflykts- och undervisningsområde för skolor och barnomsorg samt för orientering och annan rekreation av både föreningsliv och Huddinges invånare. Påverkan på dessa intressen samt hänsynsåtgärder och kompensationsåtgärder kommer inom ramen för tillståndsansökan att utredas och tydligare redovisas i kommande MKB.

Utredningsstråk AB berör ängsmark intill Brandvägen där kommunen har anlagt två mindre groddammar.

Kabelstråken in mot station Glömsta berör vardera olika intressen.

Utredningsstråk B2 tangerar bland annat två sumpskogar och utkanten av ekologiskt särskilt känsligt område (ESKO) som även korsas av utredningsstråk B3. Även utredningsstråk B4 tangerar två sumpskogar och berör utkanten av två ESKO. Utredningsstråk B1 berör den utpekade kulturmiljön kring Gamla Stockholmsvägen som förutom vägen också innefattar omgivande äldre torp och sportstugor från 1920-talet.

I detta kompletterande samråd inom ramen för Vattenfall Eldistribution AB's ansökan till Ei om nätkoncession för ny 130 kV kraftledning har Huddinge kommun begärts att inkomma med yttrande om lämpligt sträckningsval, förslag på frågor att belysa i kommande MKB samt inkomma med information som kan vara till hjälp.

## Yttrande

Yttrandet är ett komplement och ska läggas till Huddinge kommuns tidigare yttrande gällande ansökan om nätkoncession för kraftledning mellan Masmo station och Glömsta daterat den 11 november 2024.

## Övergripande synpunkter

En god elförsörjning är avgörande för att Huddinge ska kunna fortsätta att växa och är en förutsättning för kommunens planer och utveckling av Flemingsberg. Huddinge kommun ser därför positivt på att sökande nu planerar åtgärder för att säkerställa kapaciteten i elnätet.

Kommunen ser även positivt på att Vattenfall Eldistribution AB (Vattenfall) tagit hänsyn till kommunens yttrande i tidigare samråd och i större utsträckning än tidigare samrätt förslag presenterar alternativ med markförlagd kabel. Enligt Huddinge kommuns översiktsplan är ett övergripande mål att befintliga kraftledningar på sikt ska grävas ned.

Såväl kraftledning i befintlig luftledningsgata som markförlagd kabel innebär dock stora intrång både i natur och bebyggd miljö och kommunen vill framhäva





vikten av stor hänsyn till områdets förutsättningar under planering, uppförande och driftskede.

## Sträckningsval

Kommunen förordar, om det är möjligt, att ledningen anläggs uteslutande som markkabel från station Masmo till station Glömsta (förslag 2). Det finns dock risk att Kungens kurvaleden inte är förenlig med markkabel. I det fallet förordar kommunen det förslag till ledningssträckning (förslag 3) som innebär att ledningen byggs delvis i luftledningsutförande (utredningsstråk A) och delvis som markkabel (utredningsstråk B) vilket möjliggörs genom en övergång från luftledning till kabel (utredningsstråk AB). Denna sträckning innebär även anslutande kabel från station Masmo där kommunen likt tidigare yttrande daterat 11 november 2024 förordar kabelstråk A1.

För sista sträckan in till planerad station Glömsta sker anslutning genom en kombination av B1, B2, B3 och/eller B4. Av dessa alternativ har kommunen under samrådstiden inte kunnat ta ställning till vilket stråk som är minst olämplig (B1 eller B4). För detta krävs djupare utredning av Vattenfalls projekts påverkan på kulturmiljön utmed Gamla Stockholmsvägen och effekter på naturvärden utmed Svingårdsvägens gång- och cykelväg. Vilken sträckning som slutligen väljs hänger även ihop med pågående utredningen för vilken placering den planerade nätstationen i Glömsta får. En utredning av kulturmiljön behöver visa påverkan och konsekvenserna på Gamla Stockholmsvägen vilken pekats ut i kommunens kulturmiljöprogram till att fortsatt vara läsbar och bibehålla sin sträckning. Utredningen ska omfatta hela sträckan som berörs samt eventuell ny in- och utfartsväg.

För en eventuell anslutning via B4 förordar kommunen B3 (ridväg) framför B2 (Skogslyckevägen). Kommunen vill dock uppmärksamma Vattenfall på att en sådan sträckning påverkar naturvärden med skyddade arter och våtmarksområden där den invasiva arten parkslide förekommer. Kommunen uppmanar även till dialog med Stockholm Vatten och avfall (SVOA) som har ett pågående ledningsprojekt utmed södra sidan av Svingårdsvägens gång- och cykelväg norrut mot Häradsvägen. Avrinning i området sker söderut och diket som leder till Talldalsvägen har haft problem med höga vattennivåer vilket har lösts genom förlängd avrinning till ett dike mitt i hagen mellan Glömsta förskola och Källviks gård. Denna funktion behöver finnas kvar.

Efter tidigare avslutat samråd från hösten 2024 efterfrågade kommunen möjligheten att utreda markförlagd kabel i Kungens kurvaleden. Kommunen är positiva till en sådan helt markförlagd lösning. Det finns dock risk att det råder för stor komplexitet av Stockholm stads och Huddinge kommuns planer för den regionala stadskärnan, Kungens kurva-Skärholmen, tillsammans med planering av Spårväg Syd, pågående planprojekt för Diametern 2 och befintliga ledningspaket. Detta på grund utav bland annat de tekniska begränsningar som råder invid och ovanpå markkabel. Om så är fallet förordar Huddinge kommun, i inledande sträckning, luftledningsstråk A framför kabelstråk B som följer befintlig kraftledningsgata för luftledning.



En bredare ledningsgata innebär intrång i miljö av hållmarker med äldre tallar och kommunen uppmanar Vattenfall till fortsatt dialog med kommunen om hänsynsåtgärder i området samt att studera eventuella andra möjliga övergångar mellan det befintliga luftledningsstråkets ledningsgata och anslutning till Brandvägen. Efter muntlig information från Vattenfall gällande fortsatt pågående utredning om framkomlighet för markkabel i bland annat Kungens kurvaleden är kommunen benägen att förorda den helt markförlagda lösningen även för Kungens kurvaleden om fortsatt utredning visar att så är möjligt.

Viktigast är att helt undvika det känsliga området kring Natura 2000, våtmarken kring Fullersta kvarn och ekologiskt särskilt känsliga områden (ESKO). Kommunen anser därför inte utredningsstråk A3 vara lämplig, av de två alternativa kabelstråken A4 eller A5 föredrar kommunen A4 då det ger ett mindre intrång i naturmark.

## Planer

Söder om den planerade nätstationen i Glömsta har kommunen det pågående planarbetet Vista Skogshöjd som inkluderar bostäder och förskola. Inom och intill planområdet finns konstaterade livsmiljöer för skyddade groddjur, fåglar och fladdermöss. För stråken B1-B4 finns risk för påverkan på naturmiljö och skyddade arter som tillsammans med pågående detaljplan kan ge kumulativa effekter på naturmiljön. Detta riskerar att försvåra pågående detaljplanering av Vista Skogshöjd. Under hösten 2025 kommer artskyddsutredningar att genomföras. Kommunen kommer då veta mer om detaljplanens påverkan och vilka skyddsåtgärder som föreslås. Skyddsåtgärder från kommunens detaljplan kan behöva göras utanför planområdet, i och omkring de livsmiljöer som tidigare inventerats vid utredningsstråk B4.

Gällande Vattenfalls önskemål om svar på huruvida 130 kV kraftledning i luftstråk är förenlig med områdesbestämmelser 0126K-14180 samt om 130 kV markkabel är förenlig med detaljplanerna 0126K-12131 och 0126K-15436 har kommunen inte kunnat klargöra det inom ramen för detta samråd. Fortsatt dialog med kommunens bygglovsavdelning föreslås. Kommunen vill dock förmedla att ovanstående planer och bestämmelser är gällande tills eventuella ändringar görs. Rättigheter kring marknyttjande i respektive plan ska inte inskränkas av ledningsverksamheten.

## Störningar under byggfasen

Oavsett sträckningsval passerar ny kraftledning områden som används för friluftsliv och rekreation. Det är av stor vikt att tillgänglighet och påverkan på friluftslivet störs i så liten utsträckning som möjligt under byggfasen då särskilt naturreservatet, Källbrinks IP och omkringliggande skog nyttjas av skolor, barnomsorg, föreningsliv och Huddinges invånare.

Befintlig infrastruktur ska i så stor utsträckning som möjligt inte störas och efter genomförda markarbeten återställas enligt gängse rutiner. Kommunen förutsätter att Vattenfall för dialog med Trafikverket och trafikförvaltningen inom Region



Stockholm om de planerade infrastrukturprojekten Tvärförbindelse Södertörn och Spårväg syd.

## Förorenade områden

Nedan listas kommentarer från kommunens miljötillsynsavdelning till de potentiellt förorenade områden som kraftledningen kan komma i kontakt med.

<b>Objekt</b>	<b>Kommentar</b>
<i>Riskklass 4 i norra delen av stråk B, Långsjö Handelsträdgård</i>	<i>Objektet är en gammal plantskola, den var verksam i ca 10 års tid då det var vanligt förekommande att använda bekämpningsmedel med lång nedbrytningstid. Det finns inga uppgifter om det faktiskt använts bekämpningsmedel på platsen. Okända föroreningar. Se mer info i EBH stödet.</i>
<i>Riskklass 2 vid Källbrinksidrottsplats, Larssons Handelsträdgård</i>	<i>Handelsträdgård i cirka 50 år. Ursprungliga byggnader (växthus, bostadshus, ekonomibyggnad) rivna och idag det är idrottsanläggningar på området. Verksamhetstiden är ganska lång och farliga och mycket farliga ämnen har hanterats under en tidsperiod då miljömedvetenhet och säkerhetstänk var låg. Okända föroreningar. Se mer info i EBH stödet.</i>
<i>Riskklass E, Dammtorpsvägen</i>	<i>Är en avfallsdeponi som även använts som upplag av både kommunen och SVOA. Det ligger kreosotstolpar på platsen och det kan finnas föroreningar som kreosot, PAH och PFAS på platsen. Objektet ska riskklassas av kommunen, riskklassen är ännu inte fastställd. Riskklassen kommer bli 3 eller uppåt enligt preliminär bedömning.</i>
<i>Riskklass 2, Jeriko deponin</i>	<i>Är en deponi som är länsstyrelsen tillsynsobjekt. De sitter på mer information om detta än kommunen.</i>
<i>Riskklass 2 Avfallsdeponi nära nätstationsområdet</i>	<i>En avfallsdeponi där det finns skrotbilar och annat avfall. Objektet är inventerat av kommun och det</i>



*genomförs i dagsläget en översiktlig miljöundersökning av deponin där provtagning även sker i den bäck som rinner vid deponin. Se kommunens ärende med nummer MILJ.2024.2277 för mer information.*

Om den sträckning som slutligen väljs korsar ett potentiellt förorenat område kan det var lämpligt att inkludera ett avsnitt i MKB gällande förorenade områden.

Gällande Vattenfalls önskemål om att kommunen ska ta ställning till om den befintliga 70 kV ledning bör tas upp eller lämnas kvar önskar kommunen att Vattenfall genomför och delger kommunen en riskbedömning där för- och nackdelarna vägs mot varandra. Detta för att underlätta för kommunen att ta ställning till om det är motiverat att lämna kvar ledningen eller om det är bäst att avlägsna den. Enligt miljöbalken råder även omvänd bevisbörda vilket innebär att Vattenfall genom analyser och andra medel ska visa kommunens tillsynsmyndighet vilket av alternativen som är mest lämpligt.

### Övrig information

Slutligen önskar Huddinge kommun en fortsatt tät dialog med Vattenfall Eldistribution AB för att tidigt hantera eventuella motstridiga intressen.

### Ekonomiska och juridiska konsekvenser

Vattenfall Eldistribution AB behöver söka tillstånd eller dispens för anläggnings- och underhållsarbete i naturreservat eller där Huddinge kommun är markägare.

Camilla Broo  
Kommundirektör

Mats Hermansson  
Samhällsbyggnadsdirektör

### Bilagor

Bilaga 1. Huddinge kommuns yttrande till Vattenfall Eldistribution AB

### Beslutet ska skickas till

Vattenfall eldistribution AB genom Sweco, [masmoglomsta@sweco.se](mailto:masmoglomsta@sweco.se)  
Natur- och stadsmiljönämnden



Datum  
2025-08-11

Diarienummer  
KS-2024/1492.210

Bygglövs- och tillsynsnämnden